



INFORME DE **SOSTENIBILIDAD** 2015





Introducción

- Este informe nos muestra el balance, acciones y mejoras a los compromisos de la organización en materia de Sostenibilidad, y su ámbito de aplicación, incluye todos los Macro procesos diseñados para nuestro Sistema Integral de Gestión. Su objetivo hace énfasis de forma pormenorizada hacia los grupos de interés y la continuidad de seguir reportando las actuaciones de la Organización socialmente responsable
- En el 2015 hemos incursionado en expansión internacional, esto ha conllevado algunos cambios en la estructura organizativa, si bien, mantenemos nuestro modelo de Gestión, centrados en promover la sostenibilidad en todos los aspectos.
- Con el fin de mostrar una presentación equilibrada y razonable del desempeño de la Organización, se sigue en la medida de lo posible los principios para la elaboración de informes de sostenibilidad que propone la entidad Global Reporting Initiative, así como también rendir cuentas públicas a las entidades gubernamentales.



Carta del Gerente General

Para esta nueva publicación Dismet, se enorgullece de presentarles el informe de progreso y bienestar 2015, para todas las partes interesadas, cada vez tenemos más integrados los 8 principios del Pacto Mundial en nuestra estructura y actividad comercial, a la vez que aprendemos de nuestros grupos de interés y les enseñamos sobre este modelo de gestión responsable.

El alcance de este informe abarca los principales proyectos emprendidos durante el año 2015, su integración con los Macro procesos del Sistema Integrado y Gestión Social.

Hacia finales del 2015 se inició el proceso de crear una estructura internacional, con la apertura de una filial en Perú, esta actual presencia nos obliga a prestar atención constante a las nuevas y diferentes circunstancias que interactúan con la Responsabilidad Social de la empresa en los diferentes establecimientos.

Otros de los puntos que se marcan las actividades en Dismet, es la innovación tecnológica, se continúa aportando soluciones técnicas que contribuyen con el medio ambiente y la productividad de las organizaciones.

Más allá de los buenos resultados obtenidos en el 2015, sin duda es la suma de nuestros esfuerzos por cumplir las metas propuestas, pues a modo de ejemplo hemos alcanzado mayor participación en nuestros ingresos, reducción de costos, doblado las horas de Capacitación e incremento de mano de obra. La combinación de todos estos elementos nos anima a ser analíticos para el 2016, debemos plantear nuevos retos y continuar con el trabajo en equipo

El agradecimiento sincero a todos nuestros grupos de interés.

ALFREDO GOMEZ MANRIQUE
Gerente General



Sobre Este Informe

ENTORNO ECONOMICO

Somos una Organización con 23 años en el mercado y 14 años de Experiencia Aplicada en las áreas de Consultoría, Gerencia de Proyectos e Interventoría Técnica, Administrativa y Financiera. Estamos orientados a brindar Servicios Confiables, que generen oportunidades de Mejora en sus Procesos.

Creamos valor apoyados en minimizar riesgos en la Planeación y desarrollo de su operación, para que usted enfoque sus estrategias en el Core Business de su Organización.

Misión

Ser reconocidos como una organización sólida, confiable, efectiva y sostenible, en la gerencia de proyectos de ingeniería que dan solución a las necesidades de los sectores minero, constructor, hidrocarburos e industrial.

Diferenciación y Enfoque

- Gestionamos nuestra organización bajo estándares internacionales como resultado de nuestro sistema integrado de gestión certificado por Icontec.
- Gestión de proyectos bajo enfoque PMI.
- Innovación en desarrollo en procesos y productos.
- Productos cumpliendo estándares internacionales en calidad y seguridad.
- Gestión del conocimiento y TIC's.



Productos y Servicios que Ofrecemos

Consultoría HSEQ



Interventoría Técnica





Gerencia de Proyectos



Ingeniería y Montaje

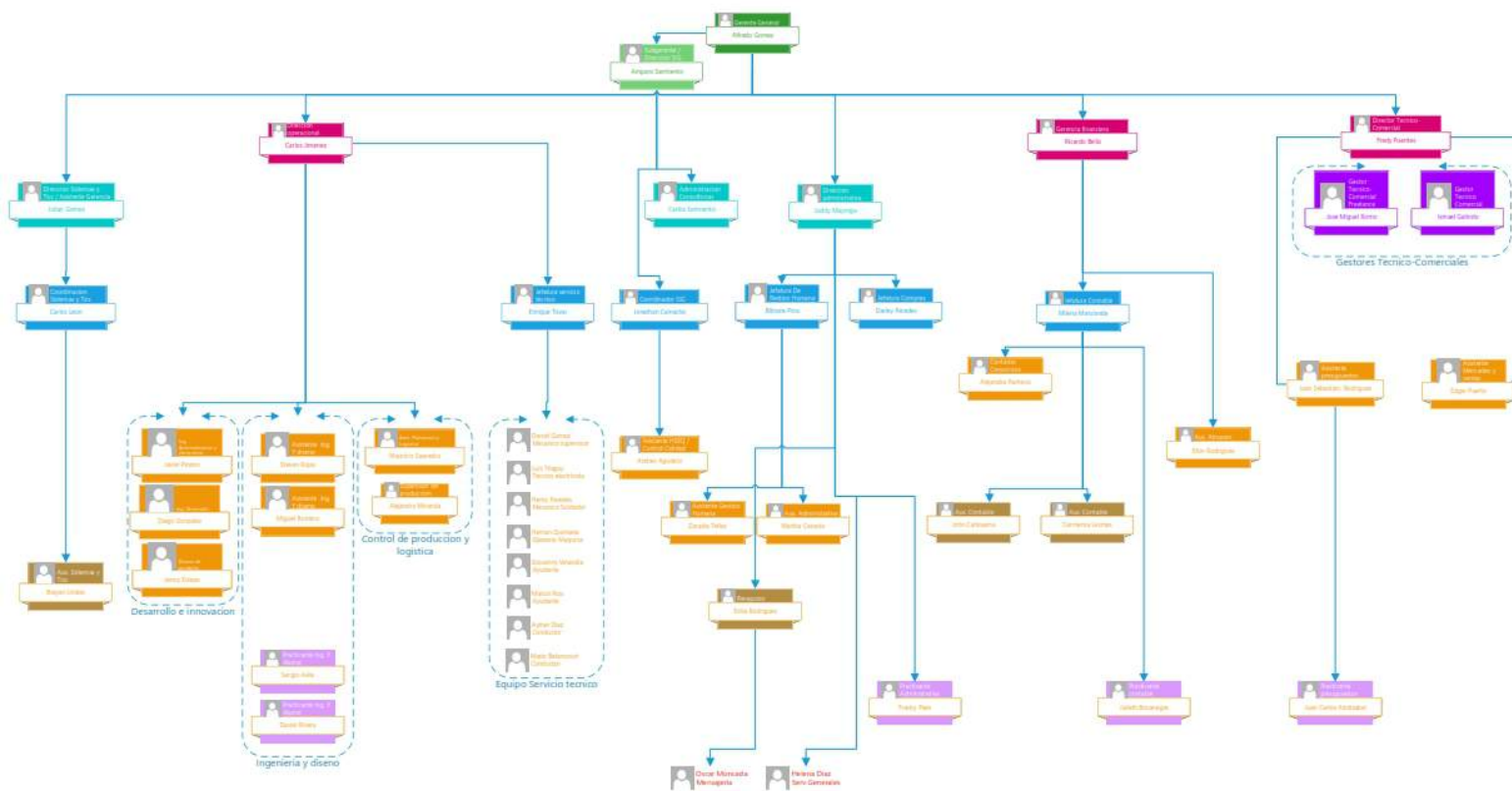


Equipo de Trabajo





Estructura Operativa





Reconocimientos

Reconocimiento por la Secretaría Distrital de Ambiente en su programa de Excelencia Ambiental Distrital





Valores Corporativos

1. Confianza
2. Creatividad e Innovación
3. Honestidad
4. Lealtad y Equidad
5. Perseverancia
6. Compromiso



Datos en DISMET al cierre del 2015 Vs 2014

RECURSO HUMANO	AÑO 2014	AÑO 2015
PERSONAL DIRECTO	137	94
PERSONAL CONTRATO POR CONSORCIO	226	185
Contratistas	6	6

ADQUISICIONES	AÑO 2014	AÑO 2015
Compras	1'004.970.488	200.533.302
Servicios	998.878.071	862.190.721
Activos fijos	501.992.606	660.074.640
Patrimonio Total	5'077.805.792	6'515.906.953

INVERSION SOCIAL	AÑO 2014	AÑO 2015
SISO	45.972.769	108.673.875
Ambiente	5.302.415	36.224.625
Impuestos Pagados	793.833.736	171.705.000

Esta labor fue asignada al responsable del Sistema Integrado de Gestión, Amparo Sarmiento Herrera, quien ha sido y es el motor de este Informe de Sostenibilidad 2015. Y su divulgación para todos los grupos de interés



Informe de Gestión Financiera a cargo de la Gerencia

Estimados miembros de Junta:

Presentamos los resultados de Gestión del año 2015 periodo en el que obtuvimos un desempeño bastante satisfactorio lo cual nos anima a seguir trabajando en la mejora de nuestra operación y el fortalecimiento estratégico de nuestra Organización, a pesar que se desarrolló en un medio de mucha volatilidad e incertidumbre económica Global y Local.

Planeación Estratégica

Nuestros estándares de Planeación Estratégica siguen los delineamientos de la metodología asimilada en las capacitaciones del Foro de Presidentes de la CCB.

Hemos fortalecido a través del año 2015 nuestro principal eje de Desarrollo como lo es la INNOVACION aprovechando recursos de Colciencias para capacitar a nuestro recurso Humano en áreas de creatividad, pensamiento crítico y trabajo en Equipo.

Logramos realizar Alianzas Estratégicas con Empresas del sector de OIL & GAS y así a pesar de la crisis del sector obtener unos excelentes resultados en Ventas en el sector.

Continuamos avanzando en el posicionamiento de la línea de negocios de alquiler con opción de compra de maquinaria móvil para la trituración y clasificación de materiales de construcción y ejecución de obra pública.

A si mismo continuamos con el desarrollo de la línea de plantas para la producción de concretos u hormigones.

Logramos terminar el desarrollo del nuevo producto (TAMBOR SECADOR DE ALTA EFICIENCIA DE ARENAS PARA MORTEROS y OTROS USOS)



Continuamos con nuestro trabajo de internacionalización de nuestra empresa aprovechando la oportunidad que nos brinda la devaluación de la moneda Colombiana lo cual hace más competitivos nuestros productos a nivel internacional.

Situación financiera

La Junta Asesora junto con el Comité Directivo y la Administración realizaron un seguimiento permanente a los resultados presentados mensualmente por el área financiera y contable de la empresa, así como a la ejecución de los diferentes proyectos en desarrollo.

Pese a la situación económica global y local logramos unos resultados muy satisfactorios en Ventas (24.644'087.000) con un incremento en ventas del 15% con respecto al año anterior.

Nuestro margen se vio afectado por las continuas renegociaciones de los contratos de sector OIL & GAS y por la devaluación de nuestra moneda frente al dólar.

La línea de negocios de Consultorías y Gerencia de Proyectos tuvo una participación del 69% y la línea de Maquinaria Industrial cerró con el 31%.

Se realizó un trabajo permanente con respecto a la optimización de los costos operativos y gastos financieros manteniendo un relacionamiento con las diferentes entidades.

Más adelante presentaremos los estados financieros y sus respectivos indicadores.



Obligaciones Tributarias

Durante el transcurso del año se presentaron y se pagaron todos los impuestos nacionales y municipales, los medios magnéticos se presentaron oportunamente, la declaración de renta del año gravable 2014 presentó saldo a favor, se tramitó la devolución correspondiente por valor de \$1.466.731.000 ante la DIAN la cual fue notificada y devuelta en el mes de Noviembre de 2014.

Se presentaron los informes NIIF exigidos por la SUPERSOCIEDADES (Balance de Apertura).

Se cumplió con los reportes a DANE Y SUPERSOCIEDADES en las fechas estipuladas.

Al igual que los últimos reportes exigidos por la UGPP



Personal

Se mantuvo el pago de nóminas al día con todo el personal de la compañía, al igual que la Seguridad Social y Parafiscalidad. Las Prestaciones Sociales están debidamente registradas y conciliadas, las cesantías fueron consignadas oportunamente en los Fondos de Cesantías de cada uno de los empleados.

El programa de Vacaciones se realiza anual y se monitorea mensualmente para así evitar que se acumulen periodos sucesivos.



Seguros

Se mantiene una póliza Black para todos los activos e infraestructura de la compañía sistema con el cual llevamos unos 10 años y con excelentes resultados cuando hemos requerido su intervención.

Endeudamiento

Durante el año 2015 se logró disminuir el endeudamiento de la empresa en 66.80 puntos porcentuales.



Mercadeo y Ventas

Con el Ingreso del Asistente de Gerencia David J Gómez S se dio un nuevo aire a nuestra área de Mercadeo orientándolo principalmente hacia el área digital , logrando posicionar nuestro portal WEB e incrementando la comunicación con nuestros clientes actuales y potenciales.

Con el apoyo del Asesor Organizacional Dr. Daniel Ospina y nuestro Gerente Comercial seguimos impulsando el desarrollo del equipo de gestores comerciales.

Se siguió perfeccionando el desarrollo de los planes de mercadeo por líneas de Negocio y por áreas de negocio.

Seguimos con nuestra disciplina de las reuniones mensuales de evaluación de resultados de la gestión mensual y estrategias empleadas en nuestra gestión comercial por línea de negocios.



- 1.Desarrollo de Proyectos Industriales para Minería, Construcción y Obra pública de Infraestructura.
- 2.Consultoría, Interventoría y Gerencia de Proyectos para el sector de Hidrocarburos.
- 3.Alquiler con opción de compra de equipos Móviles para trituración y clasificación de materiales para la construcción.

Continuamos trabajando en el fortalecimiento de la comercialización internacional de nuestros productos y servicios dando un mayor énfasis a la gestión electrónica.

En el 2015 participamos en diferentes eventos promocionales y feriales como fueron:

- Participación en Feria Minera de Medellín.
- Evento de ASOGRAVAS en Bogotá y Santa Marta.
- Congreso Colombiano de la Cámara Colombiana de la Infraestructura en Cartagena.
- Visita de negocios a plantas de producción de Maquinaria de Clasificación de Materiales en USA



Continuamos con las representaciones exclusivas para el mercado Colombiano de las Firmas internacionales:

- WEIR TRIO PRODUCTS (USA) Productos para proyectos de Minería y Construcción.
- FERRIT (República Checa) Productos para minería subterránea de Carbón y Polimetálica.
- TESAB (Irlanda) Maquinaria Móvil para Trituración, Clasificación y Transporte.
- AMERICAN EAGLE (USA) Componentes para transportadores de Banda.
- EMI CONTROLS (ITALY) Equipos para el control de Polución.
- TCI (USA) Cribas de alta Frecuencia.
- FISCHER (USA) Equipos neumáticos de Clasificación de Arenas.

Sistemas Integrados de Gestión

Hemos logrado mantener nuestras tres certificaciones en:

- ISO9001 versión 2008
- NTC-OSHAS18001 versión 2007
- ISO14001 Versión 2015



Certificaciones que nos aportan diferenciación a la hora de ser sometidos a procesos selectivos para licitaciones en el área de hidrocarburos o con empresas de talla mundial en el campo industrial que aprecian la gestión que se realiza por medio de estos sistemas.

Proyecto de Planeación de Recursos Empresariales

Durante el 2015 se consolidó la implementación del proyecto ERP PRIORITY (Enterprise Resource Planning – Planificación de Recursos Empresariales) en un 99% con las consabidas implicaciones de la mejora en nuestro control de procesos operativos y optimización de costos por Proyecto, manejo y control de Inventarios.

Infraestructura Física

- Sede Cota
- Área Bodega 1370 m²

Continuamos con nuestro subcontratista ESTRUARMADOS SAS quien nos ejecuta las fabricaciones bajo planos e ingeniería desarrollados por DISMET y con materiales en bruto entregados para ser procesados por kilos lo cual nos aporta mucha flexibilidad en nuestras operaciones.

Se continuó con la adecuación del área de oficinas en el tercer piso y áreas de almacenamiento en el segundo piso.

- Bodega Calle 9
- Área 700 m² de Construcción. Oficinas principales propias de administración y ventas y fabricaciones básicas pequeñas para ensambles en Montajes.

Se han realizado mejoras al sistema de monitoreo por cámaras de video para optimizar la seguridad física.

Se continuó con la adecuación como Bodega principal de Almacenamiento de productos.



Área de Mecanizados

Se continuó con el trabajo de apoyo a las empresas creadas para nuestros ex trabajadores la cual ha sido un éxito para las dos partes.

Infraestructura para Logística

Seguimos con los siguientes recursos que nos ayudan en el tema logístico de entrega de productos a nuestros clientes inclusive en las labores de montajes Industriales y servicios de Apoyo en Consultorías:

Un Camión Grúa Hidráulico Terex de 14 toneladas sobre llantas.

Un Camión de reparto Chevrolet de 2 toneladas.

Dos Camionetas Mazda BT-50 4X4 para servicio Técnico.

Seis camionetas Mazda BT-50 4X4 al Servicio del Proyecto de Consultorías en ECOPEPETROL.

Una VANS de 12 pasajeros HYUNDAI al servicio del Proyecto de Consultorías en REFICAR.

Área de las Tic's

Se continuó con la implementación de estándares de seguridad informática para proteger los diferentes Diseños e Innovaciones desarrolladas por la empresa en el campo de la Ingeniería.

Seguimos con la dinámica de modernización de nuestra página web www.dismet.com



Se instaló un servidor de datos WD my cloud ex2 en la red para compartir información de las diferentes áreas de la compañía, además de mantener copias de seguridad de la información de sus colaboradores.

Se ejecutó una re implementación del software Autodesk Vault con el fin de mejorar las políticas de seguridad sobre los activos digitales desarrollados en el área de ingeniería.

Para esta re implementación se adquirió un servidor IBM x3300 M4 (arreglo de 3 discos de 1 Tb c/u en raid 5 para asegurar la información) con Windows server 2012 R2, en el cual se virtualizaron dos máquinas, una para la instalación de Autodesk Vault donde reposa toda la información desarrollada por el área de ingeniería bajo altos niveles de seguridad, y una segunda virtualización donde se instaló el directorio activo de la compañía, el cual estamos en proceso de implementación para mejorar las políticas de seguridad informática además de facilitar las labores de administración del departamento TIC.

Se continua con la política de todo equipo que se requiera en la organización debe poseer todos las licencias de software.

Al actualizar el sistema VAULT de Autodesk se optimiza el desarrollo de proyectos de ingeniería y se busca crear típicos que sean de utilización repetitiva sin la pérdida de tiempo en los rediseños de nuevos productos y proyectos.

Cumplimiento de Normas Legales

DISMET ha cumplido con lo dispuesto por la Ley, referente a la revelación de normas relativas a la propiedad intelectual y derechos de autor.

Responsabilidad Social

Anualmente emitimos nuestro informe de sostenibilidad y lo publicamos en nuestro portal web donde compartimos con transparencia la información de nuestra gestión anual.



Principales Objetivos para el 2015

1. Introducir la nueva línea de Negocios de participación en proyectos de instalación de Líneas de Vida.
2. Consolidar la línea de Ensamble Nacional de plantas de trituración fijas y semimoviles
3. Introducir la Línea de Fabricación Nacional de plantas de Hidrociclonado para el lavado de arenas.
4. Consolidar la línea de negocios de alquiler de plantas de trituración móviles.
5. Fortalecer nuestra línea propia de ensamble de plantas de producción de Concreto.
6. Impulsar el plan de internacionalización de DISMET creando la Sucursal Dismet Perú
7. Fortalecer la línea de negocios de CONSULTORIA.
8. Seguir apoyando nuestros partners en outsourcing en las áreas de Metalmecánica y Mecanizados
9. Buscar la excelencia operacional mejorando el margen de rentabilidad en por lo menos dos puntos porcentuales.
10. Optimizar el manejo y desarrollo del recurso humano de DISMET.
11. Mantener un crecimiento constante entre el 15-20% anual.
12. Obtener de parte de la DIAN la devolución de Impuestos en el primer semestre.
13. Optimizar la implementación del ERP PRIORITY.



Mis agradecimientos sinceros para todos los grupos de interés, quienes de una u otra forma nos han apoyado en el fortalecimiento de DISMET. Sabemos que tenemos mucho por hacer pero estamos seguros que los planes, objetivos y metas trazados son los adecuados para seguir avanzando y conseguir conjuntamente que nuestro compromiso sea cada vez más beneficioso para todos.

Aspectos Relevantes en este Informe

Cambios Organizacionales

1. Alianzas a través de Consorcio y Unión temporal para realizar contratos en Maduración de Proyectos y Consultoría tipo UpStream
2. La ejecución de 8 contratos de Servicios para el sector Hidrocarburos, de los cuales Tres (3) de ellos finalizaron en el 2015. Todos fueron llevados a cabo a través de consorcio y unión temporal
3. Reficar inicia labores comerciales con nuestra empresa a través de un Servicio de Auditoría Laboral
4. La Venta para Perú de Una Planta de Concreto Premezclado Ref. 8-10 metros cúbicos para producción de Prefabricados.



Documentación de los Indicadores

INDICADORES GRI

Indicadores del Desempeño Económico

EC 1 Valor económico directo generado y distribuido, incluyendo ingresos, costes de explotación, retribución a empleados, donaciones y otras inversiones en la comunidad, beneficios no distribuidos y pagos a proveedores de capital y a gobiernos.

En la siguiente tabla, se muestra el comportamiento económico de Dismet SAS, su impacto y Sostenibilidad

INDICADOR	2014	2015
Razón Corriente	1.63	1.56
Prueba Acida	0.89	0.82
Margen de utilidad EVA	(0.3%)	(1.2%)
Endeudamiento Total	73.1%	66.8%
Capital Trabajo	5.570.800	4.884.063
Endeudamiento Financiero	49.9%	41.0%
Margen Ebitda	12.61%	11.62%
Rotación Cartera (En días)	38	49
Rotación Proveedores (días)	57	61



Indicadores del Desempeño Ambiental

• Aspecto: Materiales

- Principal

EN 1 Materiales utilizados por peso o volumen

EN 2 Porcentaje de los materiales utilizados que son materiales valorizados

- Este sistema de gestión nos ha permitido alcanzar los siguientes puntos:
- Asegurar un alto nivel de protección del medio ambiente.
- Mejorar continuamente el comportamiento medioambiental.
- Obtener ventajas competitivas.
- Comunicar públicamente los progresos mediante la obtención de las certificaciones y galardones

Subproceso	Meta	Indicador de Gestión	Frecuencia	Fuente	Documento Asociado	Meta Final 2014
Planeación de la Producción	Mantener un 92% d Ordenes cumplidas en el periodo especificado	No. de OT cumplida/ No. de OT cerradas en el mes * 100	mensual	Ordenes de Trabajo Liquidadas	Orden de Trabajo	97%



- **Principal**

EN 3 Consumo directo de energía desglosado por fuentes primarias

Este indicador de Energía cubre las principales áreas de uso de energía por parte de la organización, incluyendo el consumo directo y el indirecto. El consumo directo es la energía consumida por la organización y sus productos y servicios. Por su parte, el consumo indirecto es la energía consumida por terceros al servicio de la organización.

Que son energías Renovables

Las energías renovables se derivan de procesos naturales que se recargan de forma constante. Aquí se incluye a la electricidad y el calor generados por medio del sol, el viento, los océanos, centrales hidroeléctricas, recursos geotérmicos, biocombustibles e hidrógeno obtenido con recursos renovables

Que son Gases Efecto Invernadero

Los principales gases de efecto invernadero son: Dióxido de carbono (CO₂), Metano (CH₄), Óxido nitroso (N₂O), Clorofluorocarbonados (CFC – grupo de varios compuestos), Perfluorocarbonados (PFC – grupo de varios compuestos), y Hexafluoruro de azufre (SF₆).



Ecoindicador de Energía


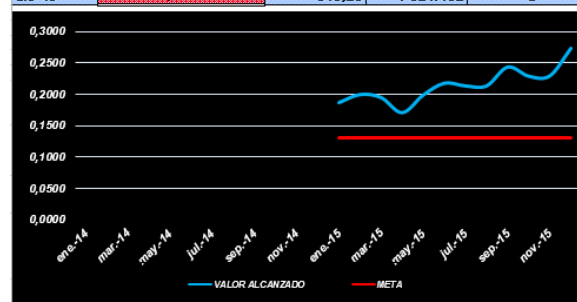
DISMET S.A.S				
INFORMACION ESPECIFICA				
NOMBRE DE ECO-INDICADOR				
OBJETIVO AÑO REDUCCIÓN DEL CONSUMO	10%			
COMPONENTE AMBIENTAL RELACIONADO	E5 - Energía. Uso eficiente			
ALCANCE Y RELEVANCIA DEL INDICADOR	El presente indicador es aplicado a la empresa Dismet, oficinas CIR3 # 43B - 36, y se tendrá en cuenta en la toma de decisiones de procesos operacionales de la organización.			
PROCESO Y ORIGEN DE LA INFORMACION	Registro de datos por recibo			
DESCRIPCIÓN DE VARIABLES				
FORMULA DE CÁLCULO	$\frac{\text{Kwh}}{\text{Horas Hombre Trabajadas}} \times 100$			
TIPO DE INDICADOR	1- Ambiental			
CLASE DE INDICADOR	EFICACIA			
VARIABLE	UNIDAD	CONVERSIONE	DESCRIPCION	FUENTE DE ORIGE
NUMERADOR	Kwh		Horas hombre trabajadas mes	Reporte Nomina
DENOMINADOR	Horas Hombre Trabajadas		Consumo Kwh	Registro Recibo de Energia
FORMA DE PRESENTACION	Gráficos y Tabla		LINEA BASE	0,1458
FRECUENCIA	MENSUAL		MÁXIMO	0,1450
			META	0,1312
	Acum Kwh	Acum \$\$	V Kwh	
	-6731	-\$ 2.303.189	\$ 342,2	

TABLA DE VALORES				
FRECUENCIA	VALOR ALCANZADO	AHORRO Kwh	\$ AHORRADOS	ICONO
ene-15	0,1871	-388,31	-\$ 132.864	☹
feb-15	0,1958	-508,31	-\$ 173.924	☹
mar-15	0,1950	-444,30	-\$ 152.021	☹
abr-15	0,1713	-220,29	-\$ 75.373	☹
may-15	0,1991	-460,29	-\$ 157.491	☹
jun-15	0,2176	-620,29	-\$ 212.237	☹
jul-15	0,2134	-532,26	-\$ 182.118	☹
ago-15	0,2134	-532,26	-\$ 182.118	☹
sep-15	0,2431	-784,27	-\$ 268.345	☹
oct-15	0,2287	-652,26	-\$ 223.177	☹
nov-15	0,2292	-640,25	-\$ 219.069	☹
dic-15	0,2724	-948,25	-\$ 324.452	☹





Ecoindicador de Agua

DISMET S.A.S				
INFORMACION ESPECIFICA				
NOMBRE DE ECO-INDICADOR				
OBJETIVO AÑO REDUCCION DEL CONSUMO	5%			
COMPONENTE AMBIENTAL RELACIONAL	26 - Agua: Uso eficiente			
OPORTUNIDAD Y RELEVANCIA DEL INDICADOR	El presente indicador es aprobado a la empresa Dismet, mediante CBS # 415 - 16, y se tendrá en cuenta en la toma de decisiones de procesos nacionales de la organización.			
PROCESO Y ORIGEN DE LA INFORMACION	Registros de datos por recibio			
DESCRIPCION DE VARIABLES				
FORMULA DE CALCULO	$\frac{M3}{\text{Horas Hombre Trabajadas}} \times 100$			
TIPO DE INDICADOR	1- Ambiental			
CLASE DE INDICADOR	ESPECIFICA			
VARIABLE	UNIDAD	CONVERSIONES	DESCRIPCION	FUENTE DE ORIGEN
NUMERADOR	M3		Horas Hombre Trabajadas mes	Horas Trabajadas mes
DENOMINADOR	Horas Hombre Trabajadas		Consumo M3	Registro de Agua
FORMA DE PRESENTACION	Tabla y Grafico		LINEA BASE	0,0004
FRECUENCIA	CUATRIMESTRE		MAXIMO	0,0053
			META	0,0051
	Acum P3	Acum P9	Q M3	
	115	\$ 238.206	# 2.530,3	



EN 22 Peso total de residuos gestionados, según tipo y método de tratamiento

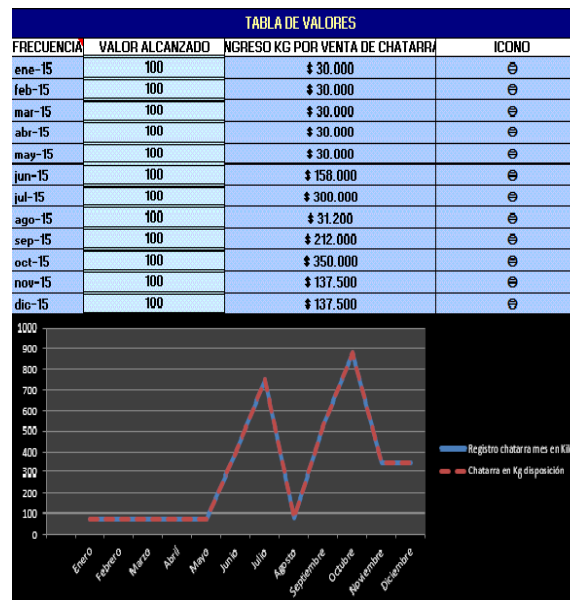
peligrosos, dentro de estos últimos están todos los aceites y grasas utilizados en las operaciones de Producción, también se llevan allí los residuos de Cartuchos y tintas de impresión que se utilizan para nuestras laboras o en la prestación de Servicios.

También se tiene implementado un procedimiento para aprovechamiento del material ferroso (Chatarra) y llevamos un indicador el cual se les comparto con la siguiente gráfica.



Ecoindicador de Chatarra

DISMET S.A.S				
INFORMACION ESPECIFICA				
NOMBRE DE ECO-INDICADOR DISPOSICION DE RESIDUOS METALICOS				
OBJETIVO AÑO	100%	Se realiza disposición de los residuos metálicos de acuerdo a lo que ocurra primero: Almacenamiento de 1000 kg Cada 1 año		
COMPONENTE AMBIENTAL RELACIONADO 1- Suelo: Manejo de residuos sólidos				
ALCANCE Y RELEVANCIA DEL INDICADOR 1- Suelo: Manejo de residuos sólidos				
PROCESO Y ORIGEN DE LA INFORMACION Peso mensual en Punto Ecologico planta				
DESCRIPCION DE VARIABLES				
FORMULA DE CÁLCULO		$\frac{\text{Kg Dispuestos}}{\text{Kg Generados}} \times 100$		
TIPO DE INDICADOR 1- Ambiental				
CLASE DE INDICADOR EFICACIA				
VARIABLE	UNIDAD	CONVERSIONES	DESCRIPCION	FUENTE DE ORIGEN
NUMERADOR	Kg		Chatarra dispuesta con proveedor	Recibos generados por proveedor
DENOMINADOR	Horas Hombre Trabajadas		generada en Planta y proyectos	Registro Chatarrerías del area
FORMA DE PRESENTACION	GRAFICOS Y TABLAS		LINEA BASE	1,00
FRECUENCIA	MENSUAL		MÁXIMO	1,00
			META	100
		Acum Unidades kg	Acum \$\$	Vl Unidad Kg
		3631	\$ 1.476.200	\$ 400,0



EN 24 Peso de los residuos transportados, importados, exportados o tratados que se consideran peligrosos según clasificación del Convenio de Basilea, Anexos I, II, III y VIII y porcentaje de residuos transportados internacionalmente



Ecoindicador de Chatarra

No informamos sobre este tema, debido a que no está relacionado con nuestro negocio y no representa un riesgo importante para la organización.

En Colombia este indicador GRI, se regula con la normatividad del Decreto 4147 de 2005.

Basados en la evaluación de Contratistas y proveedores, diseñamos una metodología aplicable a quienes nos transportan los productos y residuos peligrosos para disposición final

EN 30 Desglose, por tipo, del total de gastos e inversiones ambientales.

Nuestras operaciones están encaminadas en cumplir y sobrepasar el marco legal para la gestión ambiental, midiendo nuestro desempeño a través de los indicadores para lograr y mejorar los resultados

Para alcanzar estos objetivos en el 2014 continuamos invirtiendo en la espiral de la mejora continua y estos resultados se evidencia en la recertificación y los programas por los cuales la organización ha sido galardonada.

Nuestro compromiso con el cuidado y la protección del medio ambiente nos impulsa a realizar acciones que tienden a cumplir con la normatividad legal donde se encuentran nuestras plantas o equipos. Que van enfocadas a la prevención, mitigación y atención de emergencias en caso de presentarse algún accidente, es de destacar que en el año 2014 no se registran multas ni accidentalidad por incumplimientos a la normatividad legal o accidentes ambientales. Para el 2014 la inversión sobre pasó el 90%



Indicadores Del Desempeño De Prácticas Laborales Y Ética Del Trabajo

LA 7 Tasas, por región de ausentismo, enfermedades profesionales, días perdidos y número de víctimas mortales relacionadas con el trabajo.

El trabajo del área de Gestión Humana estuvo enmarcado en garantizar la salud y autocuidado de todos los colaboradores a nivel nacional, incentivándolos para que sean más productivos y formarlos como personas altamente competitivas que permitan desarrollar con calidad el objeto social de la organización.

El resultado de los indicadores de ausentismo y accidentalidad nos muestra un comportamiento positivo dentro de las actividades desarrolladas en las 2 líneas de negocios que tiene la organización.

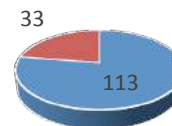
En cuanto a la programación, ejecución, cobertura y eficacia de las capacitaciones nos permitieron mejorar los indicadores y competencias del personal con cierre del indicador como resultado de un 97%, cumpliendo con la meta propuesta.



MES	DISMET		CONSORCIO PCI-DISMET		DISMET-PCI		ACCIDENTES						AUSENTISMO GENERAL					
	N° Trab. Prom.	H-H	N° Trab. Prom.	H-H	N° Trab. Prom.	H-H	H-AT	Días Incep.	Tasa AT	IF	IS	ILI	N° Ausentim. a par. enfermed. d general	Días de incapacidad	Sin incapacidad	N° Ausentim. a par. capacidad domestica	IFA	ISA
Enero	142	27.244	125	24.000	247	51.244	0	0	0,00%	0,00	0,00	0,00	3	9	0	0	0,03	0,00
Febrero	142	27.244	144	27.440	206	54.912	0	0	0,00%	0	0	0,00	11	26	0	0	0,30	0,76
Marzo	105	20.910	132	25.244	237	45.504	0	0	0,00%	0	0	0,00	6	26	0	0	0,07	0,21
Abril	93	17.856	139	26.400	232	44.544	1	2	1,00%	0,01244006	0	0,00	7	46	0	0	0,04	0,62
Mayo	90	17.200	137	26.304	227	43.584	0	0	0,00%	0	0	0,00	5	45	0	0	0,07	0,90
Junio	92	17.644	142	27.264	234	44.920	0	0	0,00%	0	0	0,00	3	40	0	0	0,04	0,54
Julio	93	17.856	139	26.496	231	44.352	1	5	1,00%	0,01244006	0,067204301	0,00	7	29	0	0	0,09	0,29
Agosto	140	26.800	93	17.856	233	44.736	1	6.000	0,70%	0,008928571	53,87142357	0,40	10	37	0	0	0,09	0,33
Septiembre	91	17.472	111	21.312	202	39.768	0	0	0,00%	0	0	0,00	7	13	0	0	0,30	0,18
Octubre	90	17.200	115	22.800	205	39.360	0	0	0,00%	0	0	0,00	0	16	0	0	0,11	0,22
Noviembre	94	18.040	110	21.120	204	39.160	0	0	0,00%	0	0	0,00	5	14	0	0	0,07	0,19
Diciembre	23	4.416	111	21.312	134	25.720	0	0	0,00%	0	0	0,00	2	12	0	0	0,11	0,65
TOTALES	1.195	229.440	1.497	287.424	2.492	516.964	3	6.007					74	393	0	0		
H-H: Numero de trabajadores*horas de trabajo a diario* numero de dias a la semana que trabajan												INDICE DE FRECUENCIA DE AUSENTISMO (IFA): Numero de eventos de ausencia a causa de problemas de salud/ N° H-H*K						
Tasa AT= Numero de accidentes de trabajo/numero de trabajadores*100												INDICE DE SEVERIDAD DE AUSENTISMO (ISA): Numero de dias de ausencia/ N° H-H*K						
Indice de frecuencia(IF)= Numero de accidentes de trabajo/numero de trabajadores*K												% TIEMPO PERDIDO (%TP)= Numero de dias de ausencia/ N° H-H*K						
Indice de severidad(IS)= Numero de dias perdidos/numero H-H*K												DIAS CARGO PORCENTAJE INVALIDEZ 6000 dias 100% X 15% K= 240.000						
Numero de dias perdidos= Dias de incapacidad+ dias cargados.																		
Dias cargados (Perdida de capacidad laboral)= % invalidez																		
Indice de lesiones incapacitantes(ILI)= IF*IS/1000																		

GENERO	No. TRABAJADORES	PORCENTAJE
MASCULINO	113	77,3972603
FEMENINO	33	22,6027397
TOTAL	146	100

DISTRIBUCION POR GENERO



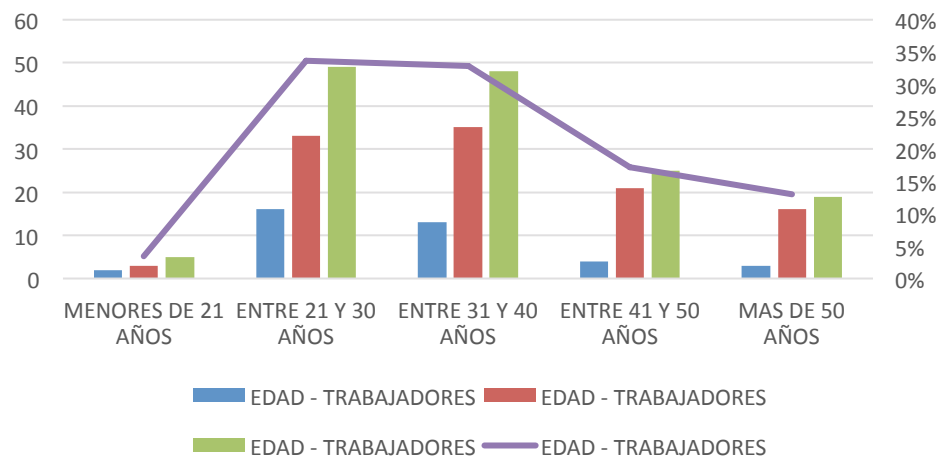
- MASCULINO
- FEMENINO



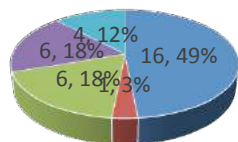
EDAD - TRABAJADORES

INTERVALOS DE EDAD	F	M	TOTAL	PORCENTAJE
MENORES DE 21 AÑOS	2	3	5	3%
ENTRE 21 Y 30 AÑOS	16	33	49	34%
ENTRE 31 Y 40 AÑOS	13	35	48	33%
ENTRE 41 Y 50 AÑOS	4	21	25	17%
MAS DE 50 AÑOS	3	16	19	13%
TOTAL	38	108	146	100%

INTERVALO DE EDADES DE EMPLEADOS



TRABAJADORES AÑO 2015



- BOGOTA
- DRAGADOS - LIMONCITOS VIA V/VICENCIO
- BARRANCABERMEJA
- ORITO
- CARTAGENA

TRABAJADORES AÑO 2015

CIUDAD	F	M	TOTAL	PORCENTAJE
BOGOTA	16	64	80	55%
DRAGADOS - LIMONCITOS VIA V/VICENCIO	1	7	8	5%
BARRANCABERMEJA	6	21	27	18%
ORITO	6	18	24	16%
CARTAGENA	4	3	7	5%
TOTAL	33	113	146	100%



LA 8 Programas de educación, formación, asesoramiento, prevención y control de riesgos que se aplican a los trabajadores, a sus familias o a los miembros de la comunidad en relación con enfermedades graves.

Este programa ha sido diseñado y se viene implementado según las necesidades de cada área de la organización; y abarca temas de Calidad, Siso, Ambiente y Social.

Para que nuestra tarea sea completa se hacen mediciones mensuales, y con ello monitoreamos la participación de la población convocada, su disposición hacia el tema y evaluamos al final para concluir el resultado de superación de cada colaborador, de no obtener los resultados esperados se vuelve a reprogramar el tema.

A continuación una breve descripción de los temas que se contemplan dentro del programa de capacitación.

ACTIVIDAD	Responsable del Control	Registro a Controlar	Convocatoria	Horas Programadas
Brigadas, curso completo (Primeros Auxilios-Evacuación y Contra Incendio)	Gestion Humana y HSE	Formato de asistencia	Personal de Brigadas	8
Divulgación de Políticas, RIT, Planes de Emergencia	HSE	Formato de asistencia	Colaboradores	4

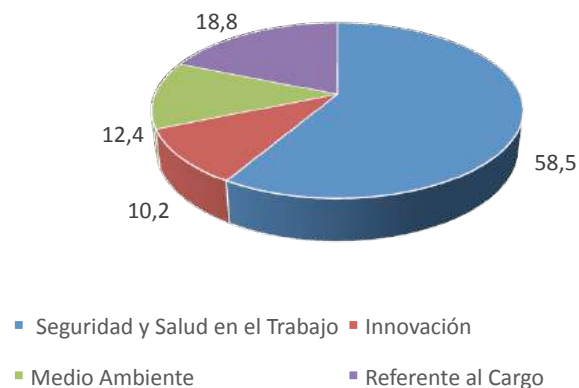
LA 10 Promedio de horas de formación al año por empleado, desglosado por categoría de empleado.



Para El año 2015 se distribuyeron las capacitaciones en los siguientes temas:

2015	
CAPACITACIONES	PORCENTAJE PERSONAS CAPACITADAS
Seguridad y Salud en el Trabajo	58,5
Innovación	10,2
Medio Ambiente	12,4
Referente al Cargo	18,8
TOTAL	100,0

PORCENTAJE PERSONAS CAPACITADAS



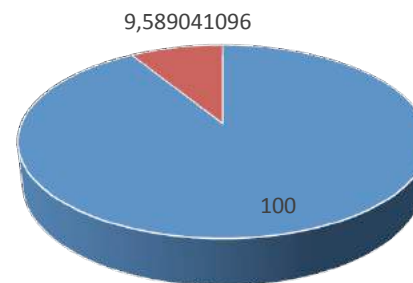
Para el año 2015 se realizaron capacitaciones en Seguridad y Salud en el Trabajo al 58.5%, en Innovación al 10.2%, en Medio Ambiente al 12.4% y Referente al Cargo al 18.8% de la población de la compañía, evidenciando que se ha hecho mayor énfasis en capacitaciones sobre Seguridad y Salud en el Trabajo.

LA II Programas de gestión de habilidades y de formación continúa que promuevan al trabajador a desarrollar o fortalecer sus competencias laborales que les apoyen en la gestión del final de sus carreras profesionales



APOYO PARA REALIZACION DE ESTUDIOS

APOYO PARA REALIZACION DE ESTUDIOS		
TOTAL DE EMPLEADOS	146	100
EMPLEADOS APOYADOS	14	9,5890411



■ TOTAL DE EMPLEADOS ■ EMPLEADOS APOYADOS

LA 12 Porcentaje de empleados que reciben evaluaciones regulares de su desempeño y de su desarrollo profesional.



Indicadores Del Desempeño De Derechos Humanos

Esta es una práctica de Inversión y conocimiento, en nuestra organización pretendemos implementarla más adelante, estas son condiciones instrumentales y que permiten a cualquier persona su realización, relacionado con derechos primarios y básicos

HR 1 Porcentaje y número total de Acuerdo de inversión significativos que incluyan cláusulas de derechos humanos o que hayan sido objeto de análisis en materia de derechos humanos

HR 2 Porcentaje de los principales distribuidores y contratistas que han sido objeto de análisis en materia de derechos humanos, y medidas adoptadas como consecuencia

Los anteriores indicadores dentro de DISMET, no se reportan

Indicadores Del Desempeño De Sociedad

Analizando este aspecto social y con tendencia enmarcada en las categorías de trabajo, derechos humanos y responsabilidad sobre el producto o servicio Las categorías trabajo, responsabilidad social y derechos humanos sobre el producto o servicio abordan los impactos sociales relacionados con grupos de interés específicos (Tales como Trabajadores o clientes) sin embargo, los impactos sociales de la organización también están vinculados a las interacciones con las estructuras de mercado y con las instituciones sociales que definen el entorno social en



el que interactúan los grupos de interés. Estas interacciones y el enfoque de la relación de la organización con grupos sociales tales como comunidades, son un componente importante del desempeño en sostenibilidad. En nuestros contratos hemos tenido vínculo con las comunidades para uno de los contratos de oil&gas y esta gestión ha sido evaluada por el cliente (para el caso de Pacific Rubiales) la organización aún no ha definido indicadores de desempeño Social, por tanto no aplica su medición para el presente informe